

# ESPENYALS, BARRANC DELS - Nº 046

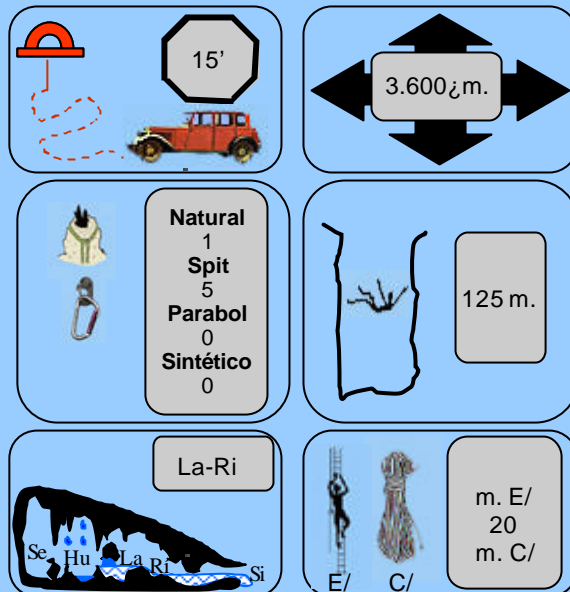
**Referencia:** Ali.-046-14VE-01C-03B

**Localidad:** Vall d'Ebo  
**Partido Judicial:** Denia  
**Comarca:** marina Alta  
**Lugar:** Els Penyals

**Datos Referenciales:**  
**Nº General:** 046  
**Nº en s.s. orográfico:** 14  
**Término Municipal:** Vall d'Ebo  
**S. Orográfico:** 01  
**s.s. orográfico:** C  
**V. Hidrográfica:** 03  
**s.v. hidrográfica:** B

**Recorrido total:** 3.600 ζ  
**Profundidad máxima:** 125 ζ

## CUADRO SINÓPTICO DEL BARRANCO



## LOCALIZACIÓN

Plano Guía.- s.s.o. : 01C — Ref.- A.046-14VE

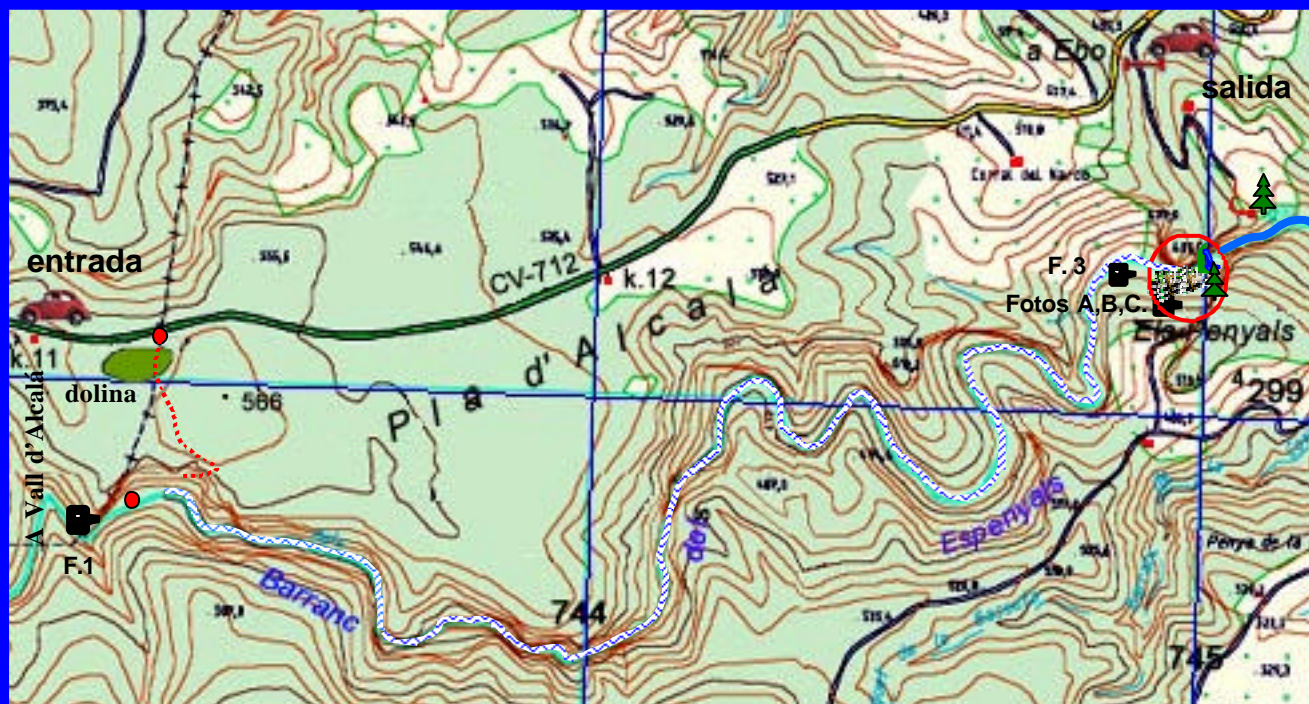
Cartografía Oficial de la Comunidad Valenciana I. C. V. Hojas 821 (4-1) Vall d'Alcala y 822 (1-1) Vall d'Ebo  
Escala 1:10.000

Coordenadas UTM: de 4298800 N – 743260 E a 4299360 N—745145 E – a.s.n.m. de 540 a 415 m. (28.03.03)

## ACCESO A LA CAVIDAD

Cartografía Oficial de la Comunidad Valenciana I. C. V. Hojas 821 (4-1) Vall d'Alcala y 822 (1-1) Vall d'Ebo  
Escala 1:10.000 (Edición 1.999)

Escala en la publicación: Distancia entre coordenadas 1.000 metros.



Trabajo presentado por:

**R. Plá Salvador y F. Pavía Alemany**  
Centro Excursionista de Alcoy (Mayo 2002– Septiembre 2003)

## ANTECEDENTES

Fue localizado y pasado en Mayo del 2002, por R. Plá y Fco. Pavía, miembros del C. E. de Alcoy. A mitad barranco se encontraron tres anclajes, uno natural con una cinta enrollado y otros dos en artificial con sendos spit en dos puntos. Uno de ellos inverosímilmente situado bajo el borde de una poza, dando la sensación de que alguien hubiera intentado remontarlo. El otro sobre una gran poza fácil de sortear por el lado derecho. Estos tres anclajes siguen siendo un enigma. Todos ellos están muy deteriorados y los spit inservibles por oxidados. Desconocemos quienes pueden haberlos instalado y cuando.

El barranco se pasó en su totalidad, forzando a los barranquitas a nadar en varias de sus charcas y descender, sin posibilidad de retorno, por dos de sus pozas inundadas, empleando precarios enganches naturales.

El 28 de Marzo del 2003 R. Plá y F. Pavía efectúan una prospección para localizar una entrada directa al inicio del barranco deportivo, tomando como referencia dos bajadas aptas para la aproximación a la base del barranco quedando establecida en principio la que se establece en las coordenadas detalladas en su itinerario de aproximación. Mas tarde se rectifica esta bajada que detallamos en esta cuarta ampliación.

El 3 de Junio del 2003, F. Pavía y R. Plá vuelven al barranco con el fin de montar los anclajes imprescindibles para su travesía, instalando 5 spit, que aunque insuficientes ponen al barranco en mejores condiciones de paso, pero no ha quedado completo.

Por otra parte en la primera prospección se dejó el último tramo para explorar, el mejor en épocas de estío, ya que se inicia un río con muy poco caudal pero suficiente para mantener una zona de unos 150 m. totalmente inundada dándole la oportunidad al barranquista a disfrutar de un largo baño entre estrechos canales y amplios remansos.

## ACCESO AL BARRANCO

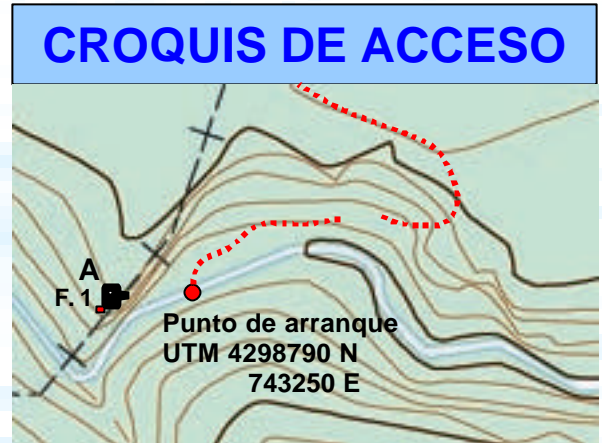
Desde la carretera de Vall d'Ebo a Vall d' Alcalá, y en el k. 11 donde dejaremos los vehículos, por tener opción al aparcamiento fuera de la carretera, seguiremos dirección a Ebo, ya a pié, unos 225 m. hasta la altura de la división del término de Ebo y Alcalá, justamente en las coordenadas 4299080 N—743290 E. En este punto tomaremos rumbo S hacia la cordillera que tenemos al frente campo través. Nada más salir de la carretera se observa a la derecha una gran dolina, la cual pasaremos por su borde izquierdo, buscando el mejor camino sobre losas de piedra no invadido por la vegeta-

Foto: R. Plá (Junio 2003)



Foto 1) Vista desde el "punto A" del barranco e itinerario del segundo acceso al mismo

ción. La zona es una pequeña llanura de pocas dificultades técnicas, sin embargo actualmente (Junio 2003) la espesa vegetación, monte sucio y abandonado, lo hace verdaderamente un suplicio. La distancia a recorrer es de no más de 220 m., alcanzando la ladera izquierda del barranco de los Espenys en las coordenadas 4298838 N—743405 E a unos 550 m. s.n.m. aproximadamente. Para observar la foto 1 deberemos ir al punto A, Coordenadas 4298830 N—743220 E.



## DESCRIPCIÓN TOPOGRÁFICA TÉCNICA DE EXPLORACIÓN Y MATERIAL NECESARIO GENERALIDADES

El conjunto del barranco forma una serie de meandros con un recorrido de unos 3.600 m. en el tramo elegido, de los cuales no más de 1.500 son verdaderamente deportivos, el resto es un monótono andar en un lecho de cantos rodados poco agradable, no obstante, vale la pena su travesía.

Desde donde alcanzamos el lecho coordenadas 4298790 N—743250 E hasta el punto donde lo abandonamos 4299310 N—745195 E, propuestos en este trabajo, nos da un desnivel de 125 m., lo cual no es de destacar a lo largo de sus 3.600 m. pero da opción a entrar en una serie de impresionantes estrechamientos en los que el barranquista ha de forzar el paso, pues a penas cabe en ellos, formando canales, cuya peligrosidad en caso de fuertes crecidas puede ser fatal

**ESTA CIRCUNSTANCIA NOS LLEVA A ADVERTIR A QUIENES LES INTERESE SU TRAVESÍA, QUE ÉSTA NO ES POSIBLE EN LA ACTUALIDAD (JUNIO 2003), SI EL BARRANCO ENTRA EN CARGA, YA QUE NO EXISTIRIA ESCAPATORIA POSIBLE PARA**

**EL DEPORTISTA QUE SE ENCONTRARA EN LAS ZONAS ESTRECHAS, NI SU MONTAJE ESTA INSTALADO PARA SORTEAR LOS PASOS PELIGROSOS. (Fotos 2, 5 y 6)**

**OTRO GRAVE PROBLEMA QUE SE PRESENTA EN VERANO SON LAS ABEJAS Y AVISPAS, LAS CUALES DESCENDEN AL BARRANCO ENCONTRANDO ALGUNAS CHARCAS DECENAS DE ESTOS INSECTOS, CUYA PICADURA PARA LAS PERSONAS ALÉRGICAS SERÍA MUY PELIGROSO, DEBIENDOLO TENER MUY ENCUENTA.**

El barranco se encuentra muy precariamente instalado y solo para la época de estío o pre-estío, existiendo unos 5 spit directos con sus chapas sin reaseguro, en aquellos puntos en los que son irremediamente necesarios. (Rogamos a los visitantes que no retiren estas chapas).

En pleno estío la travesía puede hacerse sin necesidad de llevar neopreno, por estar las aguas de las charcas y marmitas relativamente calientes ( Nos referimos al mes de Mayo y Junio, meses en que se hicieron las dos

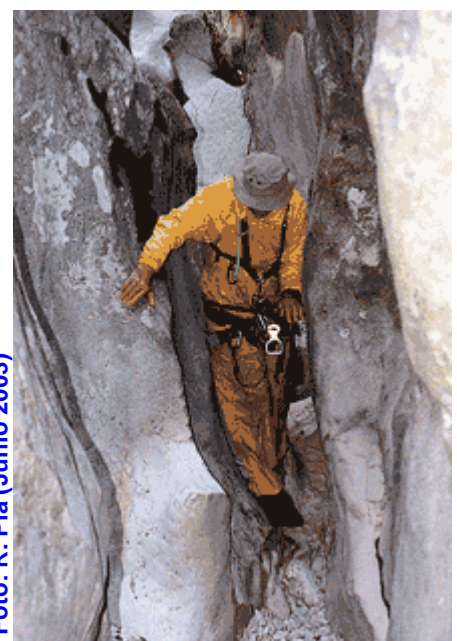


Foto: R. Plá (Junio 2003)

Foto 2) Fondo de un canal del barranco por donde ha de pasar toda el agua circulante.

Foto: R. Plá (Junio 2003)



Foto 3) Gran peñasco o "Penyal" de la fuente (círculo rojo del croquis de salida)

travesías de exploración y premontaje por los autores de este trabajo, y por los datos que nos han llegado de visitas efectuadas en Julio, Agosto y Septiembre), sin embargo a partir del último peñasco (Foto 3), situado dentro del círculo rojo del plano, en que nos adentramos ya en aguas corrientes de nacimiento, si que puede ser necesario el neopreno, al menos la parte superior, ya que estas aguas están bastante más frescas, no obstante otros espeleólogos que han visitado el barranco nos comunican que tampoco hace falta el neopreno para estos meses.

Si bien el barranco esta limpio de vegetación en general, existe un tramo (Círculo rojo del croquis de salida), en el que ésta es tan abundante que es impenetrable, con el agravante de que en principio se trata de zarzamoras, cubriendo todo el lecho y gran parte de las laderas. (Foto 3 y Croquis de Salida).

Para el paso en este tramo presentamos un croquis en

Foto: R. Plá (Junio 2003)

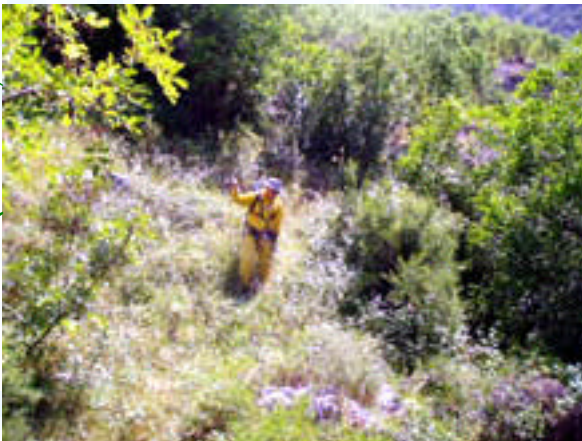
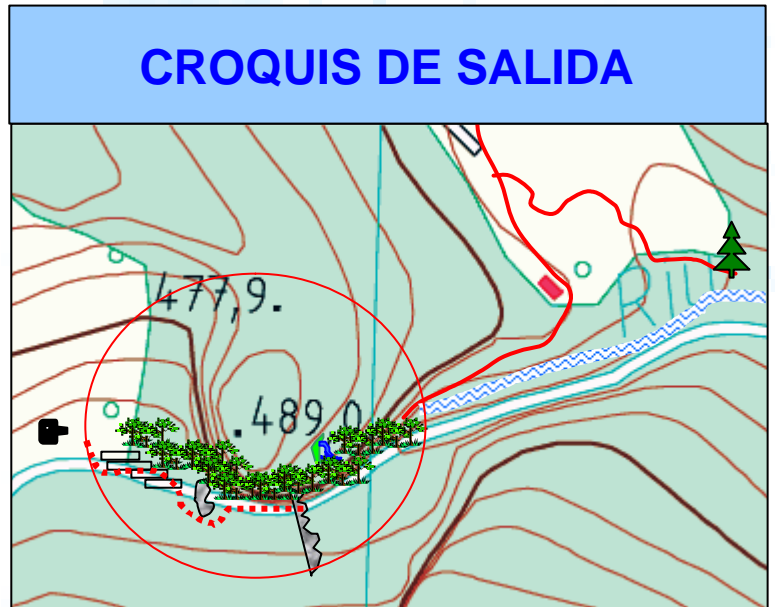


Foto A) Tránsito desde los bancales a la cresta intermedia (foto B)



el que podemos tener una idea para vadearlo. En principio y sobre la foto 3 se puede observar el peñasco bajo el cual se encuentra esta zona. Hemos de tener en cuenta al ver la peña, que debemos estar atentos a una senda que se abre a nuestra derecha, antes de llegar a una serie de bancales que se extienden escalonados, para alcanzarlos por dicha senda y llegar a uno de ellos cuyo margen está obrado con cemento solo por su parte superior. Seguiremos este margen hasta el final, desde donde iremos ascendiendo por el límite de los bancales con la abundante vegetación hasta alcanzar una

Foto: R. Plá (Junio 2003)



Foto B) Vista desde la posición anterior al paso por la cresta rocosa.

gran piedra, debiendo seguir ahora horizontalmente, tras la piedra, unos 50 m. a través de la vegetación (Foto A), para pasar sin perder demasiada altura sobre un espinazo de roca que viene de más altura. (Foto B) En esta posición, aproximadamente delante del alto cortado que tenemos a la izquierda al otro lado del barranco y que forma la ladera izquierda del mismo, bus-

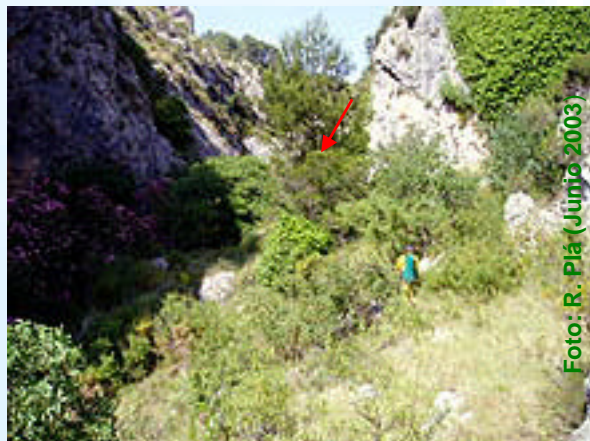


Foto: R. Plá (Junio 2003)

Foto C) Vista desde la cresta rocosa hacia la salida. Observar el pino indicado por el que debemos pasar para dirigirnos de inmediato hacia el río.

caremos la forma más cómoda para descender al río pasando por el lado de un alto pino (Foto C) buscando a partir del mismo el lecho del río, que en este punto ya circula constantemente. Ya en el río y bajo grandes árboles y abundante vegetación, se sigue el cauce entrando en la última fase del barranco, en una zona inundada de estrechos corredores y amplios remansos hasta alcanzar el último punto del trayecto propuesto. Este es el tramo en el que podemos disfrutar del agua en verano. Volviendo al punto donde hemos encontrado el río, y saliendo por la ladera izquierda, arri-

mada a la peña y a unos 12 m. sobre el río, se encuentra una fuente de agua de mecimiento. Así mismo podemos optar por abandonar ya la travesía y seguir una senda que partiendo de la base del río asciende hasta la salida propuesta, sin pasar la zona inundada. (Ver croquis de salidas)

### CARACTERISTICAS A TENER EN CUENTA

El barranc dels Espenyals presenta una zona muy cerrada, hasta el extremo que una pequeña avalancha de agua puede provocar una gran tragedia, ya que en varios puntos el agua debe circular a gran velocidad a través de estrechos canales, que desembocan en marmitas, las cuales salen a cortados profundos que caen sobre otras marmitas en las que los remolinos deben ser impresio-



Foto : R. Plá (Junio 2003)

Foto 4) Canal amplio inundado tras el descenso a una marmita.

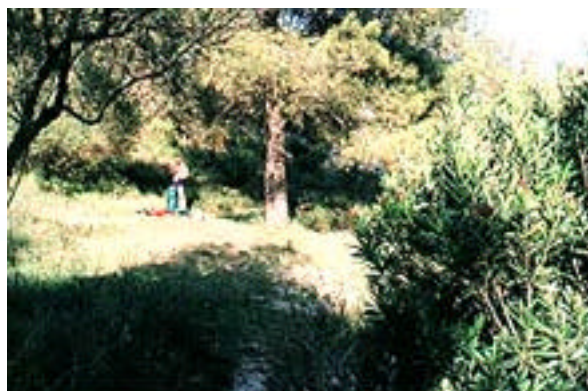


Foto: R. Plá (Junio 2003)

Foto D) Final de trayecto propuesto.

nantes.

Estas características nos lleva a la conclusión de que el barranco se ha de montar para tres circunstancias:

Una, la que hemos conocido, sin corrientes de agua pero con charcas y marmitas medio llenas, la cual también serviría con abundante agua pero sin fuertes corrientes, o sea, con sus charcas y marmitas llenas, que sería la ideal.

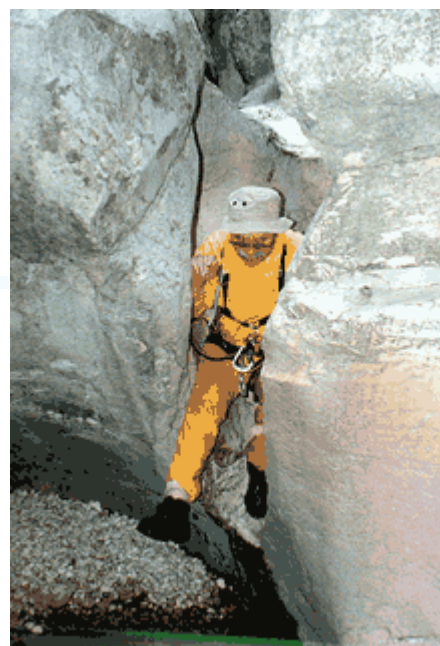


Foto : R. Plá (Junio 2003)

Foto 5) Entrada a una marmita desde un canal



Foto: R. Plá (Junio 2003)

Foto 6) salida de un canal a una marmita inundados

mo inundado para una nueva ampliación de datos.

Si alguien hace alguna actividad en este barranco, agradeceríamos nos lo comunicara para poder publicar sus trabajos.

Sería muy interesante tener noticias sobre el estado de sus charcas y cantidad de agua de que dispone en los distintos meses del año, por cuyo motivo nos internaría recibir noticias de los visitantes en este sentido, cuanta más información poseamos menos riesgos tendremos.

Otra, peligrosa pero emocionante, con corriente de agua no demasiado caudalosa (10 a 15 litros por segundo), debiendo montar en algunos puntos variaciones sobre la primera instalación para evitar un par de pasos de gran peligrosidad.

Y una tercera, no aconsejable, en la que tendría que instalarse una gran parte a base de pasos horizontales altos o incluso muy altos y hasta aéreos, evitando los tramos estrechos y marmitas cuya salida se hace por estrechos canales que desembocan a otras marmitas inferiores.

Estos montajes creemos que deben hacerlos los más expertos y solo los barranquitas con experiencia son los ideales para hacer el trabajo, lo cual exponemos y animamos a quienes les pueda interesar.

En Junio fue alzada la topografía por R. Plá y F. Pavía desde la salida hasta donde se inicia el río, quedando el tra-



Foto: R. Plá (Junio 2003)

Foto 7) Charca de agua en un tramo del barranco

## LA TOPOGRAFÍA

Presentamos dos topografías, una a Escala 1:2000 insertada en el PDF abierto y otra en bloques a Escala 1:400, más detallada

Para entrar en la topografía detallada debemos hacer clic sobre el bloque deseado. Si se quiere una topografía completa abriremos cada uno de los bloques e imprimiremos por separado

EL CATA tiene a disposición de los que deseen tener la topo completa planos en papel. Para aquellos que dispongan del programa de TOPOWIN podemos remitirles un disquete.

# LOS MÁS BELLOS RINCONES



Foto 8) Inicio del cañón inundado del río continuo, visto desde la senda de la primera salida.



Foto 9) Descenso a una marmita desde el acceso de la marmita de la Escalerilla.

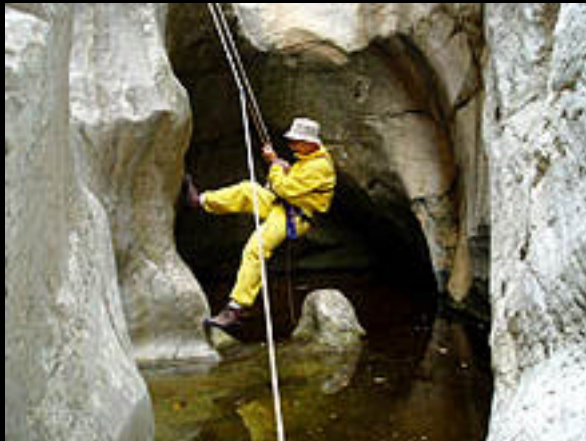


Foto 10) Llegada al agua de la bajada anterior a la marmita, con el mínimo de agua.



Foto 11) Salida del agua de la marmita anterior, detalle de las alisadas tocas moldeadas por la erosión.

Fotos. R. Plá salvador (Junio 2002)



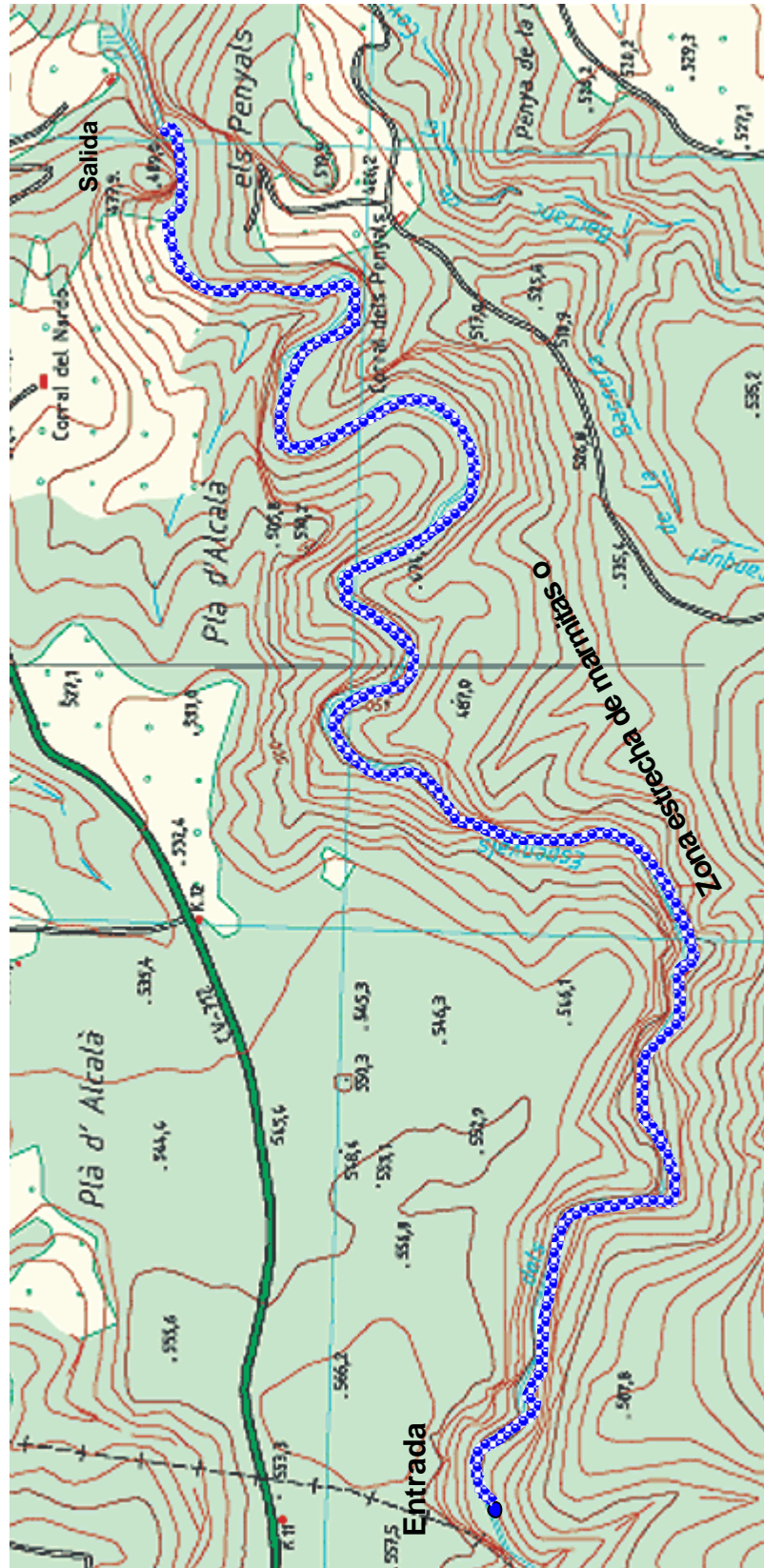
Foto 12) Canalón de unión entre marmitas, paso de gran peligro en presencia de avalancha



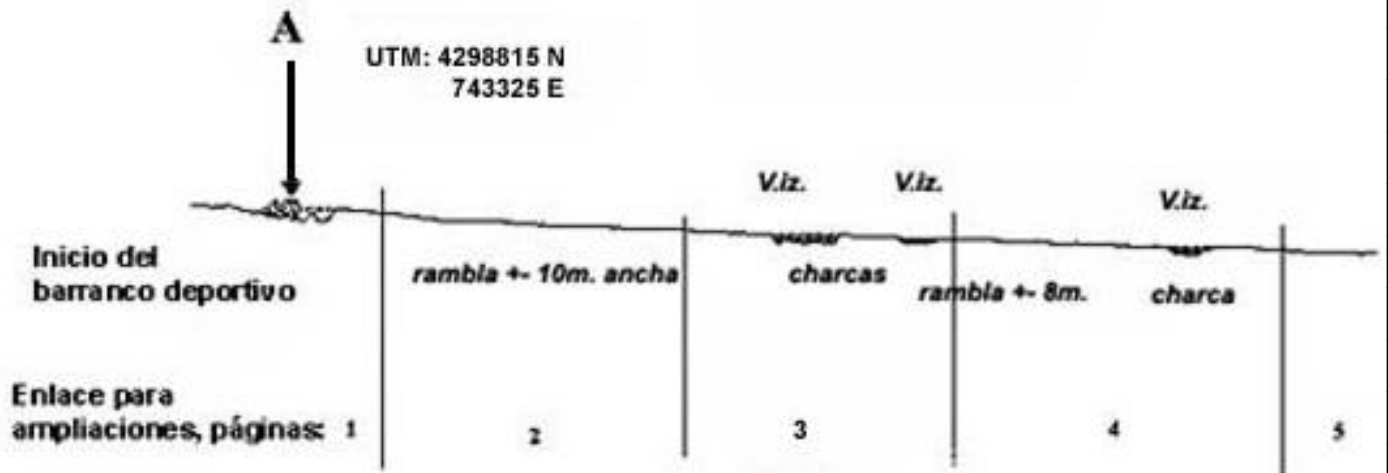
Foto 13) Vista panorámica de la rambla entre dos estrangulamientos del barranco, donde abundan las adelfas y el enebro entre otros

# TRABAJOS TOPOGRÁFICOS

Trayecto topografiado, 3.600 m.  
R. Plá Salvador y F. Pavía Alemany







## BARRANC DELS ESPENYALS ( Vall d' Ebo)

Recorrido total: 3.600 m

Recorrido topografiado: 1.432 m

Desnivel aproximado del barranco deportivo: -125 m

Topógrafos: R. Plá y F. Pavía (10.06.03 y 18.06.03)

Centro Excursionista de Alcoy, Grupo Speos

Las plantas de detalle no tienen escala específica

Las secciones transversales tienen, aproximadamente la misma escala que la sección longitudinal

**ATENCIÓN:** Este barranco, por sus estrechos pasos y cañones, puede ser muy peligroso si entra en carga. La eventual instalación está hecha para niveles muy bajos (Mayo, Junio 2002 y 2003) y deben usarse con

Niveles en baja carga

(Mayo Junio 2002, 2003)



Supuestos niveles máximos



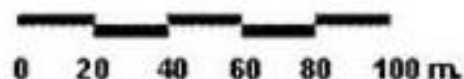
Vadear por la izquierda (V.iz.)

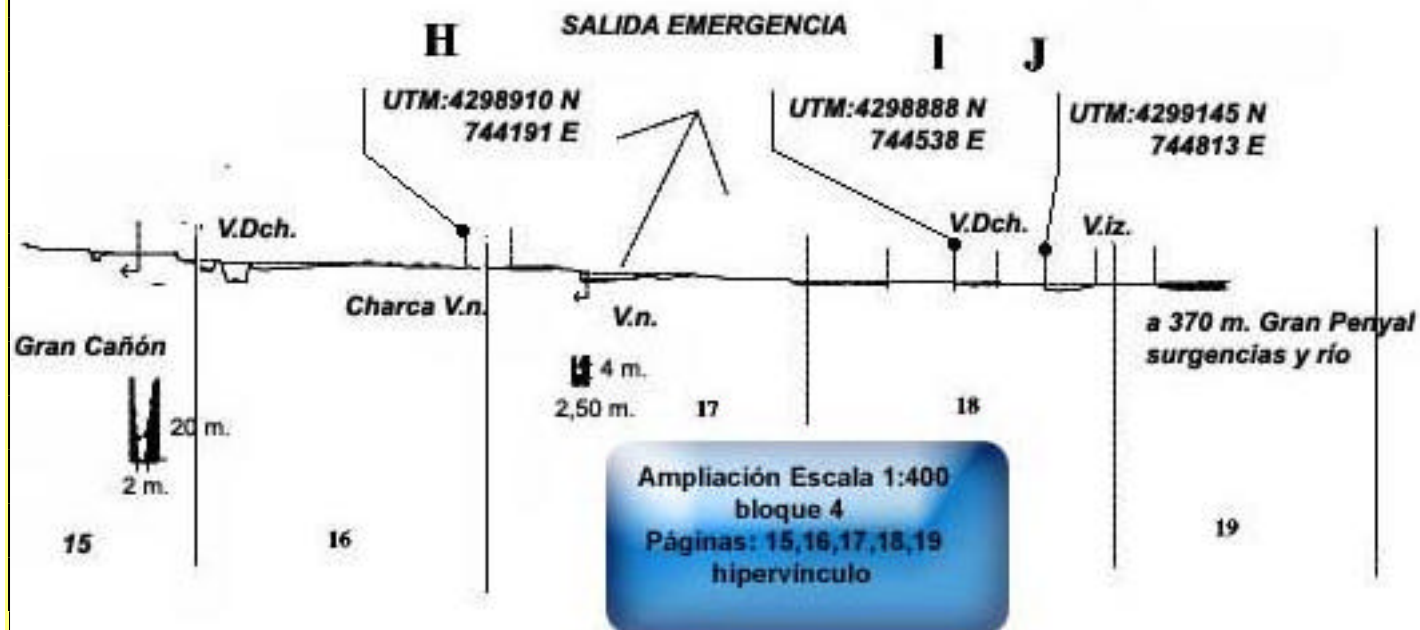
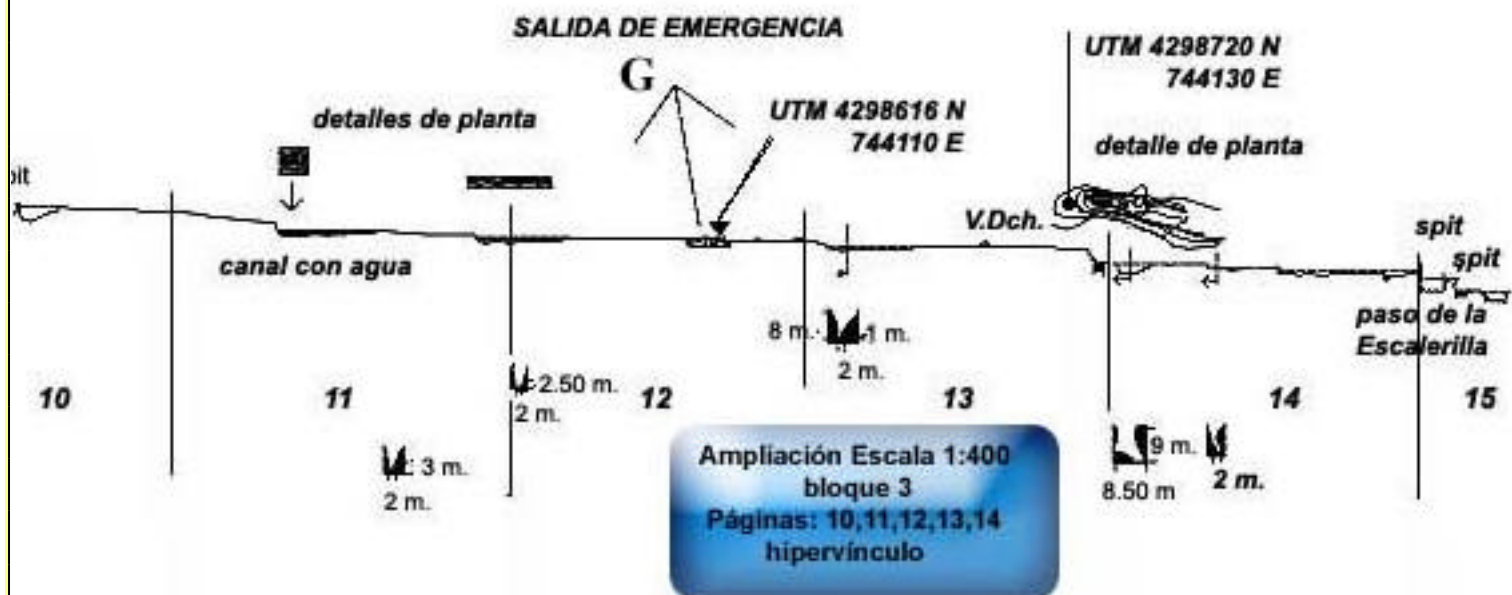
Vadear por la derecha (V.Dch)

No es posible vadear (V.n.)

NOTA: Solo sirve para niveles bajos

Escala gráfica





# BIBLIOGRAFÍA

---

INSTITUTO CARTOGRÁFICO VALENCIANO, 1.999, Cartografía Oficial de la Comunidad Valenciana, Escala 1:10.000, Visualizador de la Provincia de Alicante.

# COLABORADORES

---